

АКТ

ГОСУДАРСТВЕННОЙ ИСТОРИКО-КУЛЬТУРНОЙ ЭКСПЕРТИЗЫ документации, за исключением научных отчетов о выполненных археологических полевых работах, содержащей результаты исследований, в соответствии с которыми определяется наличие или отсутствие объектов, обладающих признаками объекта культурного наследия, на земельных участках, подлежащих воздействию земляных, строительных, мелиоративных, хозяйственных работ, предусмотренных статьей 25 Лесного кодекса Российской Федерации работ по использованию лесов (за исключением работ, указанных в пунктах 3, 4 и 7 части 1 статьи 25 Лесного кодекса Российской Федерации) и иных работ на земельном участке по объекту: «Уличные газопроводы дер. Орловка Бабынинского района Калужской области».

Настоящее заключение государственной историко-культурной экспертизы оформлено в виде акта в соответствии с Федеральным законом от 25.06.2002 № 73-ФЗ «Об объектах культурного наследия (памятниках истории и культуры) народов Российской Федерации» (далее - Закон № 73-ФЗ), Положением о государственной историко-культурной экспертизе, утвержденным постановлением Правительства Российской Федерации от 15.07.2009 № 569 (далее - Положение о ГИКЭ) в электронном виде и подписано усиленной квалифицированной электронной подписью.

1. Дата начала и дата окончания проведения экспертизы.

- дата начала: 10.08.2023.
- дата окончания: 11.08.2023.

2. Место проведения экспертизы - г. Воронеж.

3. Заказчик экспертизы – ООО «Межрегиональный центр археологических исследований» (г. Тамбов). Адрес местонахождения: 392003, г. Тамбов, бульвар Энтузиастов, д. 2а, 4 этаж. ИНН: 6829143499 КПП: 682901001. Директор Китов Е.П.

4. Сведения об эксперте:

- фамилия, имя, отчество - Скоробогатов Андрей Михайлович;
 - образование - высшее, специальность – учитель истории, социальный педагог по специальности «история», кандидат исторических наук;
 - стаж работы - 16 лет;
 - место работы и должность - Общество с ограниченной ответственностью Научно-производственный центр «Воронежское археологическое общество» (ООО НПЦ «ВАО»), научный сотрудник;
 - реквизиты аттестации - приказ Министерства культуры Российской Федерации от 30.12.2021 № 2304 «Об аттестации экспертов по проведению государственной историко-культурной экспертизы»;
- объекты экспертизы:
- выявленные объекты культурного наследия в целях обоснования целесообразности включения данных объектов в реестр;

- документы, обосновывающие включение объектов культурного наследия в реестр;

- документация, за исключением научных отчетов о выполненных археологических полевых работах, содержащая результаты исследований, в соответствии с которыми определяется наличие или отсутствие объектов, обладающих признаками объекта культурного наследия, на земельных участках, подлежащих воздействию земляных, строительных, мелиоративных, хозяйственных работ, указанных в статье 30 Федерального закона работ по использованию лесов и иных работ;

- документация или разделы документации, обосновывающие меры по обеспечению сохранности объекта культурного наследия, включенного в реестр, выявленного объекта культурного наследия либо объекта, обладающего признаками объекта культурного наследия, при проведении земляных, мелиоративных, хозяйственных работ, указанных в статье 30 Федерального закона работ по использованию лесов и иных работ в границах территории объекта культурного наследия либо на земельном участке, непосредственно связанном с земельным участком в границах территории объекта культурного наследия.

5. Информация о том, что в соответствии с законодательством Российской Федерации эксперт несёт ответственность за достоверность сведений, изложенных в заключении.

Эксперт признает свою ответственность за соблюдение принципов проведения экспертизы, установленных статьей 29 Федерального закона от 25.06.2002 г. №73-ФЗ «Об объектах культурного наследия (памятниках истории и культуры) народов Российской Федерации»; за достоверность сведений, изложенных в заключении экспертизы и обязуется выполнять требования пункта 17 Положения о государственной историко-культурной экспертизе, утвержденного постановлением Правительства Российской Федерации от 15.07.2009 г. №569.

Отношения к заказчику:

Эксперт:

- не имеет родственных связей с заказчиком (его должностными лицами, работниками);

- не состоит в трудовых отношениях с заказчиком;

- не имеет долговых или иных имущественных обязательств перед заказчиком;

- не владеет ценными бумагами, акциями (долями участия, паями в уставных капиталах) заказчика;

- не заинтересован в результатах исследований и решений, вытекающих из настоящего экспертного заключения, с целью получения выгоды в виде денег, ценностей, иного имущества, услуг имущественного характера или имущественных прав для себя или третьих лиц.

Заказчик экспертизы (его должностные лица или работники) не имеют долговых или иных имущественных обязательств перед экспертом.

6. Цели и объекты экспертизы.

- Цель экспертизы:

в соответствии со ст. 28 Федерального закона от 25.06.2002 № 73-ФЗ «Об объектах культурного наследия (памятниках истории и культуры) народов Российской Федерации» - определение наличия или отсутствия объектов археологического наследия либо объектов, обладающих признаками объекта археологического наследия, на земельных участках, подлежащих воздействию земляных, строительных, мелиоративных, хозяйственных работ на земельном участке по объекту «Уличные газопроводы дер. Орловка Бабынинского района Калужской области».

- Объект экспертизы:

документация, за исключением научных отчетов о выполненных археологических полевых работах, содержащая результаты исследований, в соответствии с которыми определяется наличие или отсутствие объектов, обладающих признаками объекта культурного наследия, на земельных участках, подлежащих воздействию земляных, строительных, мелиоративных, хозяйственных работ, предусмотренных статьей 25 Лесного кодекса Российской Федерации работ по использованию лесов (за исключением работ, указанных в пунктах 3, 4 и 7 части 1 статьи 25 Лесного кодекса Российской Федерации) и иных работ на земельном участке по объекту: «Уличные газопроводы дер. Орловка Бабынинского района Калужской области».

Документация состоит из одного тома текстовой части (15 с.), одного приложения (на одной странице), Альбома иллюстраций (27 рис.) и копии открытого листа (всего 35 с.).

7. Перечень документов, представленных заявителем.

- «Документация, содержащая результаты исследований, в соответствии с которыми определяется наличие или отсутствие объектов, обладающих признаками объекта культурного наследия, на земельных участках, подлежащих воздействию земляных, строительных, мелиоративных, хозяйственных работ, предусмотренных статьей 25 Лесного кодекса Российской Федерации работ по использованию лесов (за исключением работ, указанных в пунктах 3, 4 и 7 части 1 статьи 25 Лесного кодекса Российской Федерации) и иных работ на земельном участке по объекту: «Уличные газопроводы дер. Орловка Бабынинского района Калужской области». Исполнитель: Свиридов А.А. Тамбов, 2023.

- Копия письма Управления по охране объектов культурного наследия Калужской области от 17.02.2023 г. № 10/203-23.

8. Сведения об обстоятельствах, повлиявших на процесс проведения и результаты экспертизы.

Обстоятельств, повлиявших на процесс проведения и результаты экспертизы, не имеется.

Дополнительных сведений, которые могли бы повлиять на процесс проведения и результаты экспертизы, не поступало.

9. Сведения о проведенных исследованиях с указанием примененных методов, объема и характера выполненных работ и их результатов.

В процессе проведения экспертизы был выполнен анализ действующего законодательства в сфере охраны и сохранения объектов культурного наследия.

Для экспертизы привлечены необходимые данные и источники, дополняющие информацию о земельных участках с точки зрения обнаружения объектов культурного наследия и объектов, обладающих признаками объекта культурного наследия. Особое внимание уделялось картографическим материалам, данным дистанционного зондирования земной поверхности землеотвода, материалам полевых и историко-архивных исследований прошлых лет, в том числе на территориях, близких по физико-географическим характеристикам. Имеющийся и привлеченный материал достаточен для подготовки заключения государственной историко-культурной экспертизы.

Экспертом проведена оценка обоснованности выводов, представленных в заключении Документации.

Результаты исследований, проведенных в рамках государственной историко-культурной экспертизы, оформлены в виде Акта.

Примечания:

- Оценка соответствия проведенных полевых археологических работ требованиям их научной регламентации, установленной Российской Академии наук не проводилась, т.к. данные документы и материалы, в соответствии со ст. 30 Федерального закона от 25.06.2002 г. № 73-ФЗ, не подлежат государственной историко-культурной экспертизе.

10.1 Факты и сведения, выявленные и установленные в результате проведения экспертизы. Общие сведения о проведенных работах.

В июле 2023 года археологической экспедицией Общества с ограниченной ответственностью «Межрегиональный центр археологических исследований» (далее ООО «МЦАИ») было произведено историко-культурное научное археологическое обследование (разведки) с целью выявления наличия (отсутствия) объектов культурного наследия (памятников археологии) на участке по объекту: «Уличные газопроводы дер. Орловка Бабынинского района Калужской области». Протяжённость участка составляет 927,09 м с шириной 40 м.

Работы осуществлялись на основании договора на выполнение научно-исследовательских археологических полевых работ №Р-393/04/04/2023 от 17 мая 2023 г, заключённого между ООО «МЦАИ» и Акционерным обществом «Теплогазинжиниринг» (далее АО «ТГИ»).

Все работы проводились на основании Открытого листа №2457-2023 выданного Свиридову Алексею Андреевичу 10 июля 2023 года.

Согласно письму Управления по охране объектов культурного наследия Калужской области, о предоставлении сведений о наличии (отсутствии) объектов культурного наследия для выполнения проектно-изыскательских

работ на земельных участках по объекту: «Уличные газопроводы дер. Ленское», «Уличные газопроводы дер. Волхонское», «Уличные газопроводы дер. Внуково», «Уличные газопроводы дер. Сосновка», «Уличные газопроводы дер. Орловка», «Уличные газопроводы дер. Бражниково», «Уличные газопроводы дер. Тужимово», «Уличные газопроводы х. Аникановский», Бабынинского района Калужской области сообщает следующее.

На территории проектирования и строительства объектов газоснабжения и газификации объекты культурного наследия, включенные в единый государственный реестр объектов культурного наследия (памятников истории и культуры) народов Российской Федерации, зоны охраны и защитные зоны объектов культурного наследия отсутствуют.

Вместе с тем, сведениями об отсутствии на территориях проектирования и строительства объектов газоснабжения и газификации указанных выше объектов, обладающих признаками объекта культурного наследия (в т. ч. археологического), Управление не располагает.

Участок обследования расположен на обоих берегах безымянного озера. Находится в деревне Орловка Бабынинского района Калужской области.

Археологические исследования, в результате которых выявлены и документированы памятники археологии, на территории района проводились И.К. Фроловым, В.П. Есиповым, Г.Е. Афанасьевым, М.В. Дмитриенко.

Наиболее близко, к участку обследования, расположены следующие объекты археологического наследия:

Мордвиново. Городище, перв. пол. I тыс. н.э., 13-14 вв. От участка обследования находится на расстоянии в 4,9 км на СВ.

Мордвиново. Курганный могильник 1. От участка обследования находится на расстоянии в 4,4 км на СВ.

Мордвиново. Курганный могильник 2. От участка обследования находится на расстоянии в 4,7 км на В.

Рындино. Курганный могильник. От участка обследования находится на расстоянии в 4,5 км на Ю.

Шейна гора. Селище, перв. пол. I тыс. н.э. От участка обследования находится на расстоянии в 5,8 км на ЮВ.

Прочие известные памятники археологии расположены на значительном расстоянии от участка обследования и проектируемым строительством не затрагиваются.

10.2 Методика проведения полевых работ.

Археологические исследования состояли из предварительных (историко-архивных) и полевых работ.

В ходе предварительных работ осуществлялось ознакомление с литературными, архивно-библиографическими, музейными и картографическими материалами, касающимися объектов археологического наследия и территории, на которой проводились исследования, а также с учетной документацией об объектах археологического наследия,

расположенных на территории проведения разведочных работ, в органах охраны памятников.

В процессе полевых работ проводились маршрутные археологические разведки. Они включали натурные обследования: оценка топографической ситуации; визуальное обследование местности; поиск объектов археологического наследия; заложение шурфов; определение географических координат шурфов при помощи GPS-навигатора GARMIN eTrex 10 в системе WGS-84; описание территории обследования, заложенных шурфов, включая текстовые фото - и графические данные об их местоположении.

Участок пройден в пешем порядке с целью сбора подъемного материала, обнаружения насыпей, сооружений, имеющих признаки объекта археологического наследия.

На обследуемом участке, протяжённостью 927,09 м с шириной 40 м, было заложено 2 (два) шурфа размером 1x1 м, ориентированных по сторонам света. Глубина шурфов включала всю толщу почвенного горизонта (от серо-коричневой супеси до подстилающей рыжей супеси). Раскопки шурфов осуществлялись по пластам 0,2 м. После зачистки материкового основания были выполнены контрольные прокопы. После окончания разведочных работ шурфы были засыпаны. Для равномерного освещения стенок шурфов, при фотографировании в солнечную погоду использовался экран. Фотофиксация мест закладки шурфов, полностью раскопанных шурфов и после их засыпки, выполнена с одного ракурса и с включением окружающего пейзажа.

10.3 Описание основных результатов полевых археологических исследований.

Сотрудниками ООО «МЦАИ» в июле 2023 г. был обследован земельный участок по объекту: «Уличные газопроводы дер. Орловка Бабынинского района Калужской области». Протяжённость участка составляет 927,09 м с шириной 40 м.

Участок обследования расположен на обоих берегах безымянного озера. Находится в деревне Орловка Бабынинского района Калужской области. Ось трассы обследования имеет сложную линейную конфигурацию и проходит по основным улицам деревни. На момент проведения работ участок обследования представляет собой асфальтированные и грунтовые дороги и их обочины, приусадебные участки, площадки поросшие луговым разнотравьем.

На земельном участке было заложено два разведочных археологических шурфа. Признаков культурного слоя и находок в шурфах не обнаружено. Подробная характеристика шурфов приводится в Приложении (Документации) к настоящему Акту.

Экспертом установлено, что количество шурфов достаточно для определения наличия или отсутствия ОАН на заявленной территории обследования. Шурфовочные работы не дали наличия культурного слоя. Находок в заполнении шурфа обнаружено не было.

11. Перечень документов и материалов, собранных и полученных при проведении экспертизы, а также использованной для нее специальной, технической и справочной литературы.

- «Документация, содержащая результаты исследований, в соответствии с которыми определяется наличие или отсутствие объектов, обладающих признаками объекта культурного наследия, на земельных участках, подлежащих воздействию земляных, строительных, мелиоративных, хозяйственных работ, предусмотренных статьей 25 Лесного кодекса Российской Федерации работ по использованию лесов (за исключением работ, указанных в пунктах 3, 4 и 7 части 1 статьи 25 Лесного кодекса Российской Федерации) и иных работ на земельном участке по объекту: «Уличные газопроводы дер. Орловка Бабынинского района Калужской области». Исполнитель: Свиридов А.А. Тамбов, 2023.

- Копия письма Управления по охране объектов культурного наследия Калужской области от 17.02.2023 г. № 10/203-23.

- Федеральный закон «Об объектах культурного наследия (памятниках истории и культуры) народов Российской Федерации» от 25.06.2002 № 73-ФЗ (ред. от 11.06.2021 г.);

- Положение о государственной историко-культурной экспертизе, утвержденное постановлением Правительства РФ от 15.07.2009 № 569 (изм. от 11.09.2021 г.).

- Положение о порядке проведения археологических полевых работ и составления научной отчетной документации. Утверждено постановлением Бюро Отделения историко-филологических наук Российской академии наук от 20.06.2018 г. № 32.

- Перечень объектов культурного наследия Калужской области. Ссылка <https://nasledie.admoblkaluga.ru/page/perechen-okn/>

- Данные дистанционного зондирования земной поверхности – Программа SAS.Planet;

- Публичная кадастровая карта. Адрес сайта: <https://pkk.rosreestr.ru>.

12. Обоснования вывода экспертизы.

Экспертом установлено, что в ходе проведения археологической разведки 2023 г. на земельном участке по объекту «Уличные газопроводы дер. Орловка Бабынинского района Калужской области» и подготовки Документации по итогам указанных исследований соблюдены требования Федерального закона от 25.06.2002 № 73-ФЗ «Об объектах культурного наследия (памятниках истории и культуры) народов Российской Федерации».

Работы осуществлялись по Открытому листу №2457-2023, выданного Свиридову Алексею Андреевичу 10 июля 2023 года и в соответствии с Положением о порядке проведения археологических полевых работ и составления научной отчетной документации, утвержденным постановлением Отделения историко-филологических наук РАН от 20.06.2018 № 32.

Объём проведённых полевых археологических работ в пределах обследованной территории является обоснованным и достаточным для

определения наличия/отсутствия на данных земельных участках объектов, обладающих признаками объектов историко-культурного, в т.ч. археологического, наследия.

Содержащиеся в Документации выводы являются достаточными для определения возможности или невозможности проведения земляных, строительных, мелиоративных и (или) хозяйственных работ на земельном участке, подлежащем воздействию земляных, строительных, мелиоративных и (или) хозяйственных работ.

13. Выводы экспертизы.

На основании представленной заявителем документации и по результатам дополнительных исследований, проведенных в ходе экспертизы, в связи с отсутствием объектов, обладающих признаками объектов археологического наследия, выявленных объектов археологического наследия, объектов археологического наследия, включенных в единый государственный реестр объектов культурного наследия (памятников истории и культуры) народов Российской Федерации на земельном участке на земельном участке по объекту: «Уличные газопроводы дер. Орловка Бабынинского района Калужской области» проведение земляных, строительных и (или) хозяйственных работ и иных работ на указанном земельном участке, подлежащему воздействию земляных, строительных и (или) хозяйственных и иных работ, возможно (**положительное заключение**).

В случае обнаружения в ходе проведения изыскательских, проектных, земляных, строительных, мелиоративных, хозяйственных работ, работ по использованию лесов (за исключением работ, указанных в пунктах 3, 4 и 7 части 1 статьи 25 Лесного кодекса Российской Федерации) и иных работ объекта, обладающего признаками объекта археологического наследия, в соответствии с пунктом 4 статьи 36 Федерального закона от 25.06.2002 г. №73-ФЗ, заказчик указанных работ, технический заказчик (застройщик) объекта капитального строительства, лицо, проводящее указанные работы, обязаны незамедлительно приостановить указанные работы и в течение трех дней со дня обнаружения такого объекта направить в региональный орган охраны объектов культурного наследия письменное заявление об обнаруженном объекте культурного наследия.

14. Перечень приложений к Акту:

- «Документация, содержащая результаты исследований, в соответствии с которыми определяется наличие или отсутствие объектов, обладающих признаками объекта культурного наследия, на земельных участках, подлежащих воздействию земляных, строительных, мелиоративных, хозяйственных работ, предусмотренных статьей 25 Лесного кодекса Российской Федерации работ по использованию лесов (за исключением работ, указанных в пунктах 3, 4 и 7 части 1 статьи 25 Лесного кодекса Российской Федерации) и иных работ на земельном участке по объекту: «Уличные газопроводы дер. Орловка Бабынинского района Калужской области». Исполнитель: Свиридов А.А. Тамбов, 2023.

- Копия письма Управления по охране объектов культурного наследия
Калужской области от 17.02.2023 г. № 10/203-23.

15. Дата оформления заключения экспертизы: 11.08.2023.

Аттестованный эксперт по проведению государственной историко-культурной экспертизы - А.М. Скоробогатов.

Настоящий акт государственной историко-культурной экспертизы оформлен в электронном виде и подписан усиленной квалифицированной электронной цифровой подписью.

Сведения о сертификате аттестованного эксперта

Скоробогатова Андрея Михайловича:

Кому выдан: Скоробогатов Андрей Михайлович

Кем выдан: КОМПАНИЯ «ТЕНЗОР»

Серийный номер: 01 25 71 c0 00 86 af 23 92 41 e2 2f cf b3 13 01 d7

Действителен с: 10 января 2023 г. 14:30

Действителен по: 10 января 2024 г. 14:30



МЦАИ

Общество с ограниченной ответственностью
«Межрегиональный центр археологических исследований»

392003, г. Тамбов, бульвар Энтузиастов, д. 2а, 4 этаж

ОГРН 1186820006890, ИНН/КПП 6829143499/682901001, Тамбовское отделение №8594

ПАО СБЕРБАНК, БИК 046850649, к/с 30101810800000000649, р/с 40702810761000004803

www.icartmb.ru, e-mail: post@llc-mcai.ru, тел: +7 (4752) 55-99-37



УТВЕРЖДАЮ

директор

Е.П. Китов

«8» августа 2023 г.

ДОКУМЕНТАЦИЯ,

содержащая результаты исследований, в соответствии с которыми определяется наличие или отсутствие объектов, обладающих признаками объекта культурного наследия, на земельных участках, подлежащих воздействию земляных, строительных, мелиоративных, хозяйственных работ, предусмотренных статьей 25 Лесного кодекса Российской Федерации работ по использованию лесов (за исключением работ, указанных в пунктах 3, 4 и 7 части 1 статьи 25 Лесного кодекса Российской Федерации) и иных работ на земельном участке по объекту: «Уличные газопроводы дер. Орловка Бабынинского района Калужской области».

Разрешение (открытый лист) №2457-2023

Свиридов А. А.

Тамбов – 2023 г.

ОГЛАВЛЕНИЕ

ВВЕДЕНИЕ.....	3
1. ПОЯСНИТЕЛЬНАЯ ЗАПИСКА.....	4
Геоморфологическая характеристика Бабынинского района	4
История археологического изучения Бабынинского района.....	7
2. МЕТОДИКА ПРОВЕДЕНИЯ РАБОТ.....	10
3. ПОЛЕВЫЕ ИССЛЕДОВАНИЯ	12
ЗАКЛЮЧЕНИЕ	14
СПИСОК ИСПОЛЬЗОВАННЫХ ИСТОЧНИКОВ И ЛИТЕРАТУРЫ.....	15
ПРИЛОЖЕНИЯ.....	16
Приложение 1	16
АЛЬБОМ ИЛЛЮСТРАЦИЙ.....	17
КОПИЯ ОТКРЫТОГО ЛИСТА	35

ВВЕДЕНИЕ

В июле 2023 года археологической экспедицией Общества с ограниченной ответственностью «Межрегиональный центр археологических исследований» (далее ООО «МЦАИ») было произведено историко-культурное научное археологическое обследование (разведки) с целью выявления наличия (отсутствия) объектов культурного наследия (памятников археологии) на участке по объекту: «Уличные газопроводы дер. Орловка Бабынинского района Калужской области». Протяжённость участка составляет 927,09 м с шириной 40 м.

Работы осуществлялись на основании договора на выполнение научно-исследовательских археологических полевых работ №Р-393/04/04/2023 от 17 мая 2023 г, заключённого между ООО «МЦАИ» и Акционерным обществом «Теплогазинжиниринг» (далее АО «ТГИ»).

Все работы проводились на основании Открытого листа №2457-2023 выданного Свиридову Алексею Андреевичу 10 июля 2023 года.

В проведении работ принимали участие сотрудники ООО «МЦАИ»: Свиридов А. А. – начальник отряда, Кирсенков И.В. – научный сотрудник, Юдаев С.С. – разнорабочий.

До начала полевых археологических работ была собрана историко-библиографическая информация, подготовлен комплект исторических карт, а также иллюстративный материал, отражающий расположение известных памятников археологии.

В ходе полевых археологических работ произведён натурный осмотр земельного участка, произведена его подробная фотофиксация, и заложено 2 (два) разведочных археологических шурфа, размерами 1х1 м. Общая площадь земельных работ составила 2 кв. м.

В результате проведённых исследований объектов археологического наследия не выявлено.

1. ПОЯСНИТЕЛЬНАЯ ЗАПИСКА

Геоморфологическая характеристика Бабынинского района

Бабынинский район расположен в центральной части Калужской области, находится в пределах Среднерусской физико-географической провинции.

Территория муниципального образования расположена в пределах северо-западной части Среднерусской возвышенности и Угорской низины. Основные черты рельефа были заложены в дочетвертичное время. Древний рельеф имел значительные эрозионные врезы и сложную гидросеть с водоразделами, сложенными известняками окской толщи нижнего отдела каменноугольной системы. Выравнивание рельефа произошло в период таяния ледника раннемосковского цикла. Относительные перепады высот в пределах речных долин обычно редко когда превышают 15 м.

В зависимости от степени расчлененности и характера рельефа, геологического строения, характера четвертичных образований, геоморфологической ситуации, глубины залегания грунтовых вод выделено девять типов ландшафтов.

Первый тип ландшафта. Мелкохолмистая слаборасчлененная моренная равнина. Межхолмовые пространства заболочены с долинами сквозного стока ледниковых вод. В геологическом разрезе четвертичных образований сверху вниз залегают: покровные суглинки, мощностью 2-4 метра; ниже залегают тонкопесчаные обводненные суглинки мощностью 0,5-3,0 метра; моренные грубозернистые суглинки, мощностью 3,0 - 5,0 метра; водно-ледниковые суглинки с прослоями гравия и песка, мощностью 5-15 метров. В пределах сквозных долин стока ледниковых вод под покровными суглинками мощность песчаных отложений может достигать 10-15 метров. Глубина залегания грунтовых вод изменяется от 3-4 метров на моренных холмах и до 0,5 метров в заболоченных понижениях. Почвы светло-серые лесные местами глееватые на суглинистой основе.

Второй тип ландшафтов. Пологоволнистая слабо-средне-расчлененная моренно-водно-ледниковая эрозионная равнина. Геологический разрез аналогичен первому типу ландшафтов. Коренные породы представлены отложениями меловой, юрской и каменноугольной систем. Меловые образования представлены кварцевыми песками валанжинского времени. Юрские отложения келловеского и батского времени представлены в основном глинами с прослоями песков, лигнита и мергелей. С каменноугольным периодом связаны известняковые отложения с прослоями глин и песков. Глубина залегания грунтовых вод в основном свыше 3 метров. Почвы светло-серые лесные на суглинистой основе.

Третий тип ландшафта. Плосковолнистая водно-ледниковая с участками плоских озерно-ледниковых слаборасчлененных равнин. В геологическом разрезе под покровными суглинками залегают слои водно-ледниковых песчаных суглинков с прослоями гравелистых песков и отдельных останцов грубозернистых моренных суглинков. Общая мощность этих образований 10-25 метров. Коренные породы те же, что и во втором типе ландшафта. Глубина залегания грунтовых вод очень изменчива. Вблизи речных долин она составляет 3-5 метров, а на выположенных участках воды залегают непосредственно под почвенным слоем. Почвы светло-серые лесные, местами глееватые на суглинистой основе.

Четвертый тип ландшафта. Плоская озерно-водно-ледниковая равнина, осложненная озо-камовыми образованиями, значительно заболоченная с отдельными небольшими озерами. Четвертичные отложения в основном представлены супесями, песчано-гравийным материалом, иловатыми суглинками и торфами. Мощность четвертичных отложений колеблется от 5 до 25 м на озах и камах.

Коренные породы представлены терригенно-известняковыми породами окской толщи нижнего отдела каменноугольной системы. Грунтовые воды на озо-камовых образованиях залегают на глубинах 3-5 метров, а на остальной территории менее 3 метров. Местность ландшафта

на 30 % заболочена. Почвы светло-серые лесные местами глееватые на суглинистой основе.

Пятый тип ландшафта. Пологонаклонная водно-ледниковая средне-расчлененная равнина. Под покровными суглинками залегает толща валунно-галечного материала с прослоями разнозернистых гравелистых песков. Мощность отложений варьирует от первых метров до 40 метров. Коренные породы аналогичны четвертому типу ландшафтов. Глубина залегания грунтовых вод от 1-2 метров до 15 метров в зависимости от абсолютной отметки местности. Почвы светло-серые лесные смытые на суглинистой основе.

Шестой тип ландшафта. Плоская озерная слаборасчлененная равнина. Под покровными суглинками мощностью 1,0-1,5 метра залегают тонкопесчаные глины озерного происхождения, мощностью до 18 метров, в кровле часто наблюдаются слои торфа. Четвертичные отложения ложатся непосредственно на коренные породы тульского горизонта нижнего карбона, представленные песчано-глинистыми породами. Грунтовые воды залегают на глубине 1,0-1,5 метра. Почвы светло-серые лесные на суглинистой основе, местами торфянистые.

Седьмой тип ландшафта. Плоская аллювиальная равнина — пойма, высокая пойма рек и ручьев. Четвертичные образования представлены в основном разнообразными песками, галечниками, аллювиальными суглинками, общей мощностью 3-8 метров. Коренные породы очень разнообразные и соответствуют второму типу ландшафтов. Глубина залегания грунтовых вод 0,5-2,0 метра. Почвы луговые намытые, местами торфянистые на разнообразной основе.

Восьмой тип ландшафта. Современная овражно-балочная сеть – эрозионные врезы.

Девятый тип ландшафта. Плоская заболоченная равнина – болота.

Участок обследования расположен в деревне Орловка, на обоих берегах безымянного озера.

История археологического изучения Бабынинского района.

Целенаправленное археологическое обследование Бабынинского района началось лишь в конце 1970-х гг. в рамках комплексных работ, связанных с созданием «Свода памятников истории и культуры народов СССР». Исследования по этой программе на территории района велись Среднерусской экспедицией Института археологии АН СССР под руководством И.К. Фролова. Им были обследованы долины правобережных притоков Оки и Угры – небольших речек Большой Березуй, Высса, Птара, Локня, Тирекрея, Росвянка и левобережных притоков Жиздры – речек Перемеры и Почина. В общей сложности в конце 1970-х – начале 1980-х гг. на исследованной территории И.К. Фроловым было выявлено 20 археологических памятников: городища Гришово, Мордвиново, Спас; селища Антопьево 1, 2, Волхонское 1, 2, 3, Гришово 1, 2, 3, 4, Машкино, Никольское, Спас 1, 2; курган Крутые Горы, курганные могильники Машкино, Мордвиново 1, 2.

В конце 1980-х – начале 1990-х гг. широкомасштабные археологические разведки на территории района проводил геолог и краевед В.П. Есипов. На берегах указанных водотоков им были обнаружены и обследованы следующие археологические объекты: селища Карачево, Осиповка 1, 2, Плюсково, Пятницкое, Слободка, Шейна Гора; курганный могильник Рындино. Курганный могильник Шамордино, найденный В.П. Есиповым в 1991 г., к территории Бабынинского района отнесен им ошибочно (что нашло отражение в охранной документации и в «Археологической карте России. Калужская область» (2006)¹. По современному административному делению памятник находится на территории Перемышльского района, близ д. Малая 24 Слободка.

В 2006 г. в ходе обследования участка км 172+390 – км 194 трассы М-3 в составе проекта реконструкции автодороги «Украина» в Бабынинском

¹ Археологическая карта России. Калужская область (издание второе, переработанное и дополненное) / Под редакцией А.В. Кошкина. М., 2006.

районе Калужской области на участке Фондом содействия охране памятников археологии «Археологическое наследие» (г. Москва) под научным руководством заместителя директора ИА РАН Афанасьева Г.Е. выявлено селище Куровское 1 (Архив Управления по охране объектов культурного наследия Калужской области). По собранному керамическому материалу селище датировано в широких пределах XII-XVIII вв.

В 2015 г. селище было обследовано ЗАО «Объекты культурного наследия – проект». Руководитель работ – Дмитриенко М.В. На этом этапе было заложено три шурфа (размером 1 х 1 м каждый). Полученный в результате материал автором работ датирован XVIII-XIX вв.

Наиболее близко, к участку обследования, расположены следующие объекты археологического наследия:

Мордвиново. Городище, перв. пол. I тыс. н.э., 13-14 вв (рис. 4, №5). От участка обследования находится на расстоянии в 4,9 км на СВ. Мыс левого берега р. Росвянка (правый приток р.Угра), при впадении ручья, вост. окраина деревни. Обследовано И.К. Фроловым в 1981 г.² Площадка подтреугольная, 103 х 28 – 78 м, высота над рекой 20-28 м; с З, СЗ и С – полукольцевой вал (высотой до 1,5 м) и следы рва перед ним. Культурный слой 0,3-0,4 м.³

Мордвиново. Курганный могильник 1. (рис. 4, №4) От участка обследования находится на расстоянии в 4,4 км на СВ. Правый берег р. Росвянка (правый приток р.Угра), при впадении ручья, 0,3 км к Ю от западной окраины деревни, 0,35 км от русла, в лесу. Обследовано И.К. Фроловым в 1981 г.⁴ Три насыпи высотой 0,7-2,3 м, диаметры 13-15 м.⁵

Мордвиново. Курганный могильник 2. (рис. 4, №3) От участка обследования находится на расстоянии в 4,7 км на В. Плато правого берега р. Росвянка (правый приток р.Угра), 1,5 км к Ю от восточной окраины деревни,

² Фролов И.К. Отчёт о разведках в Калужской и Орловской областях, произведённых в 1981 г. Среднерусской экспедицией. // Арх. ИА РАН. Ф.1, Р.1 № 10655.

³ Там же.

⁴ Там же.

⁵ Там же.

в лесу. Обследовано И.К. Фроловым в 1981 г.⁶ Три насыпи высотой 1,6-2,5 м, диаметры 11,5-15 м.⁷

Рындино. Курганный могильник. (рис. 4, №1). От участка обследования находится на расстоянии в 4,5 км на Ю. 1,5 км к З от деревни, водораздельная возвышенность. Обследовано В.П. Есиповым в 1974-75 гг. Шесть насыпей высотой до 1,5 м, диаметры 8-15 м.⁸

Шейна гора. Селище, перв. пол. I тыс. н.э (рис. 4, №2). От участка обследования находится на расстоянии в 5,8 км на ЮВ. Склон левого берега р. Тирекрея (левый приток р. Высса, левый приток р. Ока), 0,15 км к Ю от деревни. Обследовано в 1974-75 гг. В.П. Есиповым. Превышение над уровнем воды в реке 10-18 м, размеры 140 x 100 м. Распахивается. Найдены фрагменты лепной керамики.

Прочие известные памятники археологии расположены на значительном расстоянии от участка обследования и проектируемым строительством не затрагиваются.

⁶ Фролов И.К. Отчёт о разведках в Калужской и Орловской областях, произведённых в 1981 г. Среднерусской экспедицией. // Арх. ИА РАН. Ф.1, Р.1 № 10655.

⁷ Там же.

⁸ Есипов В.П. Отчёт об археологических разведках в Калужской области 1974-75 гг. // Арх. ИА РАН. Ф.1, Р.1 № 6315.

2. МЕТОДИКА ПРОВЕДЕНИЯ РАБОТ

Археологические исследования состояли из предварительных (историко-архивных) и полевых работ.

В ходе предварительных работ осуществлялось ознакомление с литературными, архивно-библиографическими, музейными и картографическими материалами, касающимися объектов археологического наследия и территории, на которой проводились исследования, а также с учетной документацией об объектах археологического наследия, расположенных на территории проведения разведочных работ, в органах охраны памятников.

В процессе полевых работ проводились маршрутные археологические разведки. Они включали натурные обследования:

- оценка топографической ситуации;
- визуальное обследование местности;
- поиск объектов археологического наследия;
- заложение шурфов;
- определение географических координат шурфов при помощи GPS-навигатора GARMIN eTrex 10 в системе WGS-84;
- описание территории обследования, заложенных шурфов, включая текстовые фото - и графические данные об их местоположении.

Фотографическая фиксация участка обследования производилась с наиболее полной и точной передачей особенности рельефа и топографической ситуации. При фотографировании использовалась 3 метровая масштабная рейка.

Обследованный земельный участок, подлежащий хозяйственному освоению, а также ближайшие известные объекты археологического наследия отмечены на карте масштаба 1:80000 (рис. 4). ОАН на карте пронумерованы, расшифровка номеров приведена в легенде к карте. Ситуационный план с участком обследования в 2023 г. масштаба 1:40000

детально характеризует местность и имеет конкретные, легко находимые на местности ориентиры (рис. 3).

На планах местности и нанесены границы обследуемого участка, точки и направления фотофиксации, заложенные шурфы (рис. 6,7).

Для выявления культурного слоя населенных пунктов и иных объектов, возраст которых превышает 100 лет, привлекалась военно-топографическая карта 1868 г. (рис. 5). В ходе работы использовался визуальный метод и приборная съемка с помощью GPS-навигатора GARMIN eTrex 10.

Участок пройден в пешем порядке с целью сбора подъемного материала, обнаружения насыпей, сооружений, имеющих признаки объекта археологического наследия.

На обследуемом участке, протяжённостью 927,09 м с шириной 40 м, было заложено 2 (два) шурфа размером 1x1 м, ориентированных по сторонам света. Глубина шурфов включала всю толщу почвенного горизонта (от серо-коричневой супеси до подстилающей рыжей супеси). Раскопки шурфов осуществлялись по пластам 0,2 м. После зачистки материкового основания были выполнены контрольные прокопы. После окончания разведочных работ шурфы были засыпаны. Для равномерного освещения стенок шурфов, при фотографировании в солнечную погоду использовался экран. Фотофиксация мест закладки шурфов, полностью раскопанных шурфов и после их засыпки, выполнена с одного ракурса и с включением окружающего пейзажа.

3. ПОЛЕВЫЕ ИССЛЕДОВАНИЯ

Сотрудниками ООО «МЦАИ» в июле 2023 г. был обследован земельный участок по объекту: «Уличные газопроводы дер. Орловка Бабынинского района Калужской области». Протяжённость участка составляет 927,09 м с шириной 40 м.

Участок обследования расположен на обоих берегах безымянного озера. Находится в деревне Орловка Бабынинского района Калужской области. Ось трассы обследования имеет сложную линейную конфигурацию и проходит по основным улицам деревни. На момент проведения работ участок обследования представляет собой грунтовые дороги и их обочины (рис. 10-13,16-17), приусадебные участки (рис. 8-9,11), площадки, поросшие луговым разнотравьем (рис. 14-15).

Археологические работы включали натурное обследование местности методом сплошной разведки пешим маршрутом. При прохождении маршрута, тщательно осматривались все нарушения почвенного горизонта как естественного, так и антропогенного происхождения.

Проведена фотографическая съёмка участка обследования с пяти точек, в достаточном объёме для представления ситуации в иллюстративной части отчёта (рис.8-17). Вся данная работа производилась для выяснения наличия памятников археологии и их культурно-хронологической принадлежности и стратиграфии культурных напластований (в случае их обнаружения).

На земельном участке было заложено 2 (два) разведочных археологических шурфа:

Шурф 1 (рис. 18-22).

Располагается в южной части участка. Размеры шурфа 1x1 м, ориентирован по сторонам света. Дневная поверхность перед началом работ представляла собой ровную задернованную площадку. Географические координаты центра шурфа в системе WGS-84: 54°29'37.79" СШ; 35°55'12.32" ВД. Глубина шурфа с учетом контрольного прокопа составила 0,75 м.

Стратиграфия описана сверху вниз по восточному борту (рис. 21):

0,0 – 0,05 м – слой дёрна; мощность 0,05 м.

0,05 – 0,4 м – слой серой супеси, насыщенной бытовым и строительным мусором второй половины XX в; мощность 0,35 м.

С глубины 0,4 м в профиле фиксируется слой рыжей супеси (археологический материк), исследованный на глубину 0,35 м.

Археологических находок и других признаков культурного слоя в шурфе не выявлено.

После окончания работ шурф был засыпан (рис. 22).

Шурф 2 (рис. 23-27).

Располагается в северной части участка. Размеры шурфа 1x1 м, ориентирован по сторонам света. Дневная поверхность перед началом работ представляла собой ровную задернованную площадку. Географические координаты центра шурфа в системе WGS-84: 54°29'41.69" СШ; 35°55'12.21" ВД. Глубина шурфа с учетом контрольного прокопа составила 0,65 м.

Стратиграфия описана сверху вниз по восточному борту (рис. 26):

0,0 – 0,05 м – слой дёрна; мощность 0,05 м.

0,05 – 0,35 м – слой серо-коричневой супеси; мощность 0,3 м.

С глубины 0,35 м в профиле фиксируется слой рыжей супеси (археологический материк), исследованный на глубину 0,3 м.

Археологических находок и других признаков культурного слоя в шурфе не выявлено.

После окончания работ шурф был засыпан (рис. 27).

ЗАКЛЮЧЕНИЕ

В июле 2023 года археологической экспедицией ООО «МЦАИ» было произведено историко-культурное научное археологическое обследование (разведки) с целью выявления наличия (отсутствия) объектов культурного наследия (памятников археологии) на участке по объекту: «Уличные газопроводы дер.Орловка Бабынинского района Калужской области». Протяжённость участка составляет 927,09 м с шириной 40 м.

Участок обследования пройден в пешем порядке, признаков объектов археологического наследия не выявлено. На территории участка заложено 2 (два) разведочных шурфа размером 1x1 м. В шурфах признаков археологического культурного слоя не выявлено.

Таким образом, на земельном участке по объекту: «Уличные газопроводы дер.Орловка Бабынинского района Калужской области», объекты археологического наследия не обнаружены.

Свиридов А. А.

СПИСОК ИСПОЛЬЗОВАННЫХ ИСТОЧНИКОВ И ЛИТЕРАТУРЫ

Археологическая карта России. Калужская область (издание второе, переработанное и дополненное) / Под редакцией А.В. Кошкина. М., 2006.

Археология Калужской области. Калуга, 1999.

Есинов В.П. Отчёт об археологических разведках в Калужской области 1974-75 гг. // Арх. ИА РАН. Ф.1, Р.1 № 6315.

Никольская Т.Н. Земля вятичей. К истории населения бассейна верхней и средней Оки в IX-XIII вв. М., 1981.

Фролов А.С., Прошкин О.Л. Археология Калужской области. Калуга, 1989.

Фролов И.К. Отчёт о работе Среднерусской экспедиции за 1978 г. // Арх. ИА РАН. Ф.1, Р.1 № 8024.

Фролов И.К. Отчёт о разведках в Калужской и Орловской областях, произведённых в 1981 г. Среднерусской экспедицией. // Арх. ИА РАН. Ф.1, Р.1 № 10655.

ПРИЛОЖЕНИЯ

Приложение 1

Таблица координат поворотных точек обследованного земельного участка по объекту: «Уличные газопроводы дер.Орловка Бабынинского района Калужской области»

Поворотные точки участка обследования

Номер поворотной точки	Координаты характерных точек в местной системе координат (МСК-40)		Координаты характерных точек во Всемирной геодезической системе координат (WGS-84)	
	X	Y	Широта	Долгота
1	428409,77	1278225,82	54°29'45.300"	35°55'1.621"
2	428409,77	1278642,35	54°29'45.216"	35°55'24.763"
3	428062,03	1278642,35	54°29'33.970"	35°55'24.643"
4	428062,03	1278225,82	54°29'34.054"	35°55'1.502"
1	428409,77	1278225,82	54°29'45.300"	35°55'1.621"

АЛЬБОМ ИЛЛЮСТРАЦИЙ



Рис. 1. Археологическое обследование участка по объекту: «Уличные газопроводы дер. Орловка Бабынинского района Калужской области». 2023 г. Калужская область на схеме Центрального федерального округа.

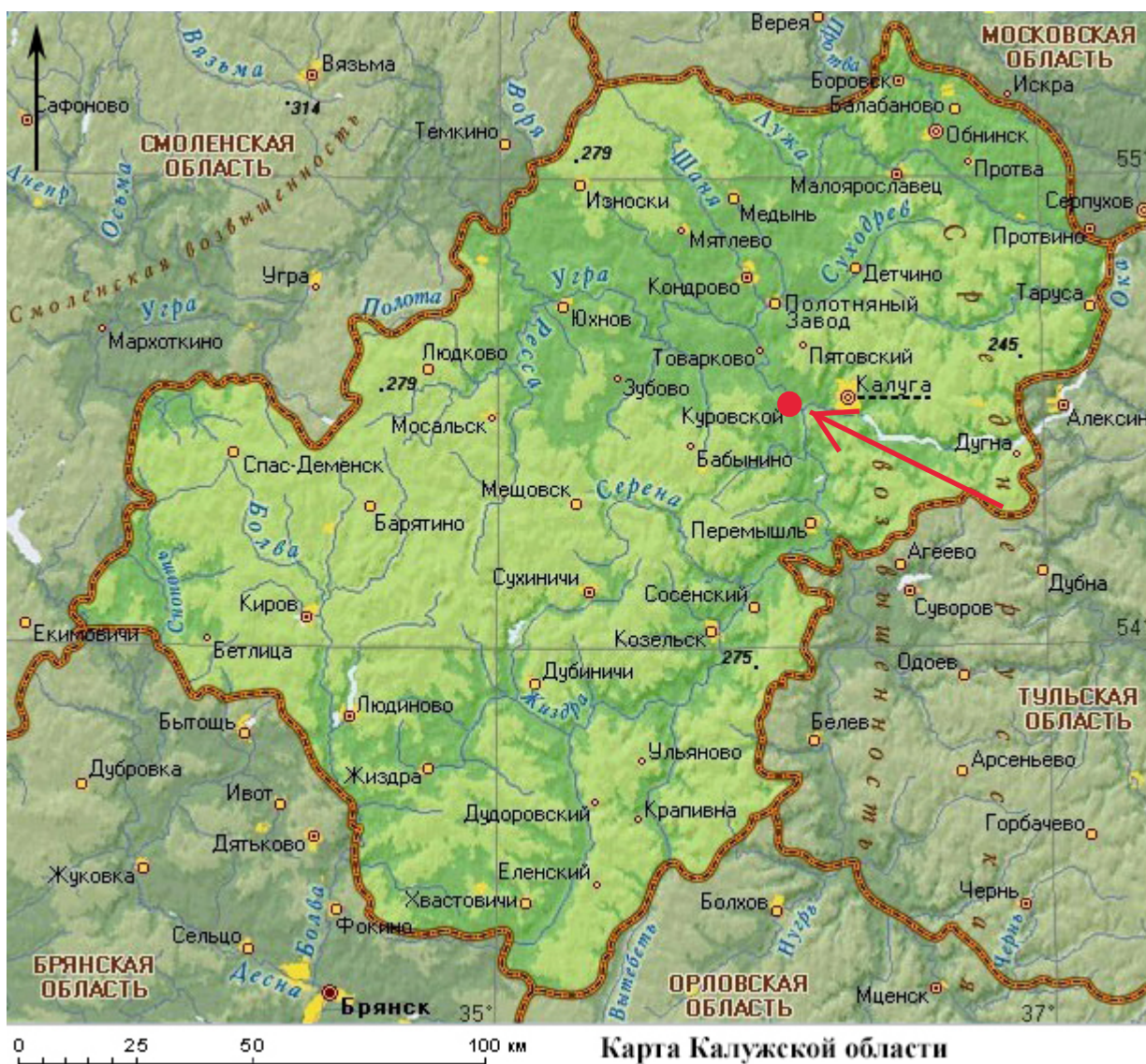


Рис. 2. Археологическое обследование участка по объекту: «Уличные газопроводы дер. Орловка Бабынинского района Калужской области». 2023 г. Карта Калужской области с указанием местоположения участка обследования.



Рис. 3. Археологическое обследование участка по объекту: «Уличные газопроводы дер. Орловка Бабынинского района Калужской области». 2023 г. Ситуационный план участка обследования.



Рис. 4. Археологическое обследование участка по объекту: «Уличные газопроводы дер. Орловка Бабынинского района Калужской области». 2023 г. Ситуационный план местности с указанием участка обследования и ближайшими объектами археологического значения.

- | | |
|---------------------------------------|---------------------------------|
| 1. Рындино. Курганный могильник. | ■ - городище |
| 2. Шейна Гора. Селище. | ● - селище |
| 3. Мордвиново. Курганный могильник 2. | ◐ - курганный могильник, курган |
| 4. Мордвиново. Курганный могильник 1. | |
| 5. Мордвиново. Городище. | |



Рис. 5. Археологическое обследование участка по объекту: «Уличные газопроводы дер. Орловка Бабынинского района Калужской области». 2023 г. Военно-топографическая карта Калужской области 1868 г. с указанием участка обследования.

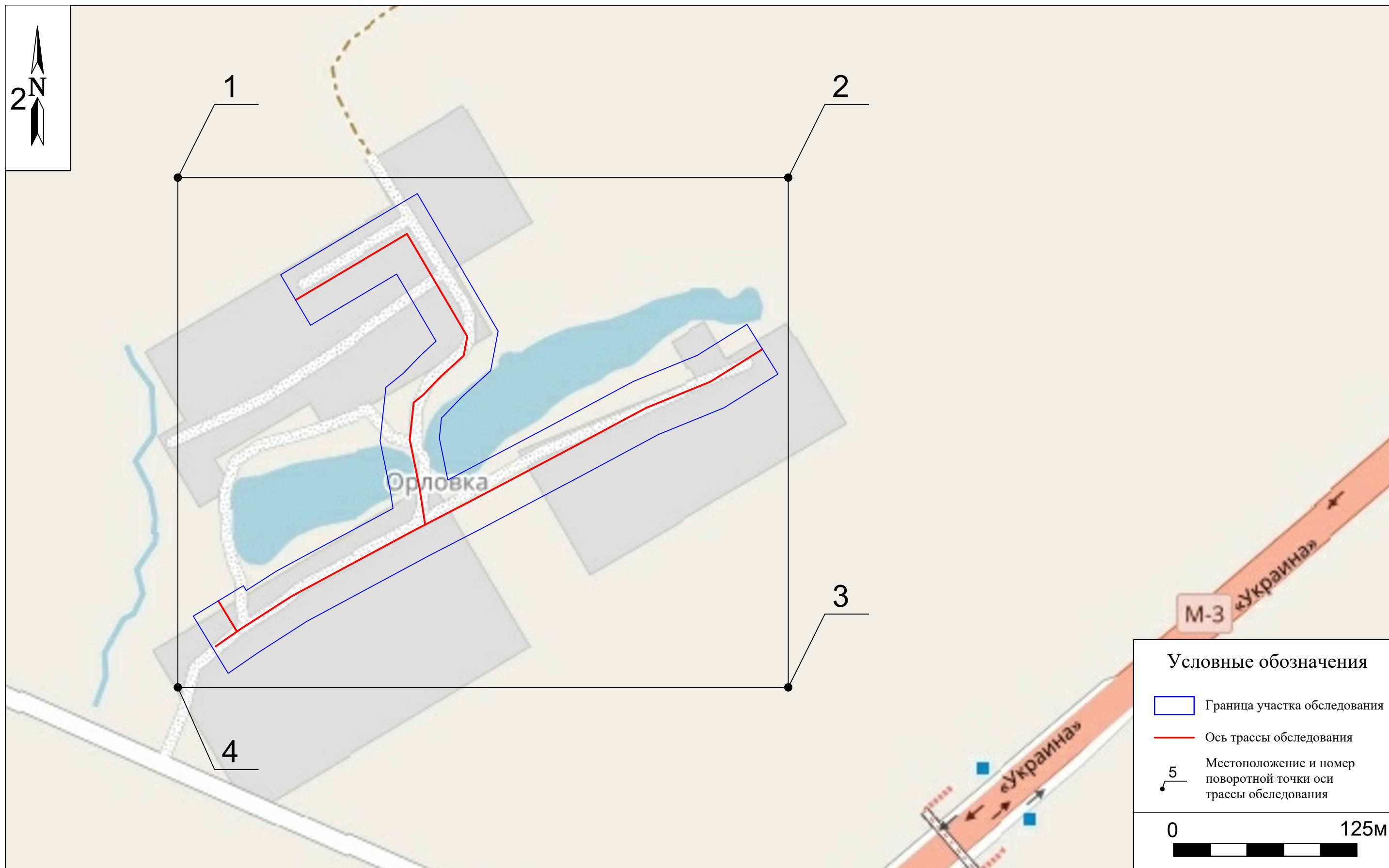


Рис. 6. Археологическое обследование участка по объекту: «Уличные газопроводы дер. Орловка Бабынинского района Калужской области». 2023 г. Ситуационный план местности с указанием границ участка обследования и местоположением поворотных точек.



Рис. 7. Археологическое обследование участка по объекту: «Уличные газопроводы дер. Орловка Бабынинского района Калужской области». 2023 г. Ось трассы обследования на космоснимке 2022 г. с указанием местоположения точек фотофиксаций и шурфов.



Рис. 8. Археологическое обследование участка по объекту: «Уличные газопроводы дер. Орловка Бабынинского района Калужской области». 2023 г. Точка фотофиксации 1. Вид с СВ.



Рис. 9. Археологическое обследование участка по объекту: «Уличные газопроводы дер. Орловка Бабынинского района Калужской области». 2023 г. Точка фотофиксации 1. Вид с С.



Рис. 10. Археологическое обследование участка по объекту: «Уличные газопроводы дер. Орловка Бабынинского района Калужской области». 2023 г. Точка фотофиксации 2. Вид с ЮЗ.



Рис. 11. Археологическое обследование участка по объекту: «Уличные газопроводы дер. Орловка Бабынинского района Калужской области». 2023 г. Точка фотофиксации 2. Вид с СЗ.



Рис. 12. Археологическое обследование участка по объекту: «Уличные газопроводы дер. Орловка Бабынинского района Калужской области». 2023 г. Точка фотофиксации 3. Вид с ЮЗ.



Рис. 13. Археологическое обследование участка по объекту: «Уличные газопроводы дер. Орловка Бабынинского района Калужской области». 2023 г. Точка фотофиксации 3. Вид с С.



Рис. 14. Археологическое обследование участка по объекту: «Уличные газопроводы дер. Орловка Бабынинского района Калужской области». 2023 г. Точка фотофиксации 4. Вид с СВ.

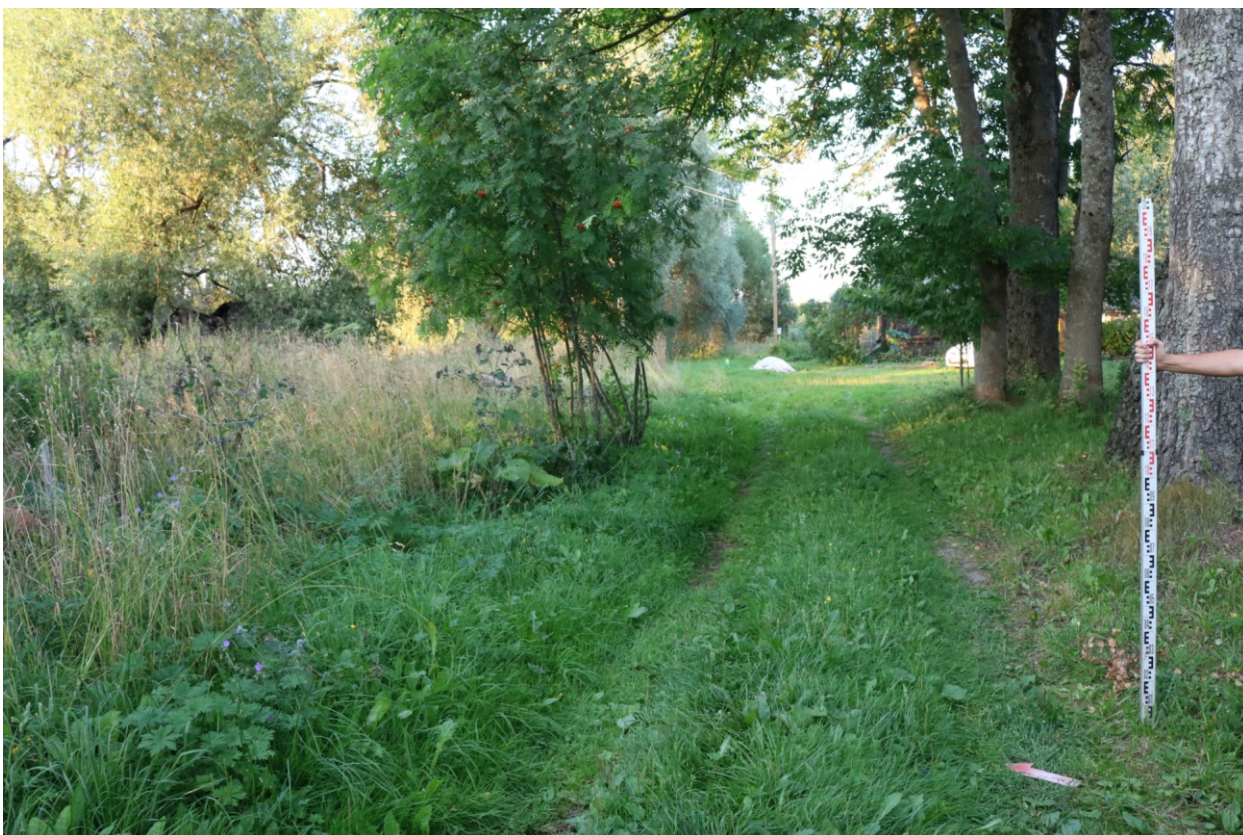


Рис. 15. Археологическое обследование участка по объекту: «Уличные газопроводы дер. Орловка Бабынинского района Калужской области». 2023 г. Точка фотофиксации 4. Вид с ЮЗ.



Рис. 16. Археологическое обследование участка по объекту: «Уличные газопроводы дер. Орловка Бабынинского района Калужской области». 2023 г. Точка фотофиксации 5. Вид с ЮЗ.



Рис. 17. Археологическое обследование участка по объекту: «Уличные газопроводы дер. Орловка Бабынинского района Калужской области». 2023 г. Точка фотофиксации 5. Вид с СВ.



Рис. 18. Археологическое обследование участка по объекту: «Уличные газопроводы дер. Орловка Бабынинского района Калужской области». 2023 г. Шурф 1. Общий вид с Ю до начала работ.



Рис. 19. Археологическое обследование участка по объекту: «Уличные газопроводы дер. Орловка Бабынинского района Калужской области». 2023 г. Шурф 1. Общий вид с Ю после завершения работ.



Рис. 20. Археологическое обследование участка по объекту: «Уличные газопроводы дер. Орловка Бабынинского района Калужской области». 2023 г. Шурф 1. Материк (контрольный прокоп). Вид с Ю.



Рис. 21. Археологическое обследование участка по объекту: «Уличные газопроводы дер. Орловка Бабынинского района Калужской области». 2023 г. Шурф 1. Восточный борт. Вид с З.



Рис. 22. Археологическое обследование участка по объекту: «Уличные газопроводы дер. Орловка Бабынинского района Калужской области». 2023 г. Шурф 1. Рекультивация. Вид с Ю.



Рис. 23. Археологическое обследование участка по объекту: «Уличные газопроводы дер. Орловка Бабынинского района Калужской области». 2023 г. Шурф 2. Общий вид с Ю до начала работ.



Рис. 24. Археологическое обследование участка по объекту: «Уличные газопроводы дер. Орловка Бабынинского района Калужской области». 2023 г. Шурф 2. Общий вид с Ю после завершения работ.



Рис. 25. Археологическое обследование участка по объекту: «Уличные газопроводы дер. Орловка Бабынинского района Калужской области». 2023 г. Шурф 2. Материк (контрольный прокоп). Вид с Ю.



Рис. 26. Археологическое обследование участка по объекту: «Уличные газопроводы дер. Орловка Бабынинского района Калужской области». 2023 г. Шурф 2. Восточный борт. Вид с З.



Рис. 27. Археологическое обследование участка по объекту: «Уличные газопроводы дер. Орловка Бабынинского района Калужской области». 2023 г. Шурф 2. Рекультивация. Вид с Ю.



Министерство культуры Российской Федерации

ОТКРЫТЫЙ ЛИСТ

№ 2457-2023

Настоящий открытый лист выдан:

Свиридову Алексею Андреевичу

паспорт 4205 № 209247

(серия номер паспорта)

на право проведения археологических полевых работ
в зоне строительства уличных газопроводов х. Аникановский, д. Бражениково,
д. Внуково, д. Волхонское, д. Ленское, д. Орловка, д. Сосновка, д. Туземново
Бабынинского района; д. Айдарово, д. Богданово, д. Большое Семеновское, д. Бурцево,
д. Воронки, д. Вязищи, д. Гришино, д. Дерново, д. Кононово, д. Криково, д. Курганы,
д. Морозово, д. Пушкино, д. Рудника, д. Самородка, д. Чернышевка, д. Шестово
Износковского района; д. Бардино, д. Мокрое, д. Подборье, д. Ситское, д. Суковка
Юхновского района Калужской области.

(место проведения археологических полевых работ)

На основании открытого листа

Свиридов Алексей Андреевич

(Ф.И.О)

имеет право производить следующие археологические полевые работы:
*археологические разведки с осуществлением локальных земляных работ на указанной
территории в целях выявления объектов археологического наследия, уточнения
сведений о них и планирования мероприятий по обеспечению их сохранности.*

Передоверие права на проведение археологических полевых работ по данному открытому
листу другому лицу запрещается.

Срок действия открытого листа: с 10 июля 2023 г. по 10 июня 2024 г.

Дата принятия решения о предоставлении открытого листа: 10 июля 2023 г.

Первый заместитель Министра

(должность)

(подпись)

С.Г.Обрывалин

(Ф.И.О.)

Дата 10 июля 2023 г.

М.П.

031519

КАЛУЖСКАЯ ОБЛАСТЬ



УПРАВЛЕНИЕ ПО ОХРАНЕ ОБЪЕКТОВ КУЛЬТУРНОГО НАСЛЕДИЯ

248000, г. Калуга, пл. Старый Торг, д. 5,
тел. 702-171, факс 702-164
E-mail: nasledie@adm.kaluga.ru

Генеральному директору
АО «Теплогазинжиниринг»

А.В. Маврину

aotgi@inbox.ru

от 17.04.2023 № 10/203-23

на № _____ от _____

Уважаемый Андрей Владимирович!

Управление по охране объектов культурного наследия Калужской области (далее – Управление) на запрос о предоставлении сведений о наличии (отсутствии) объектов культурного наследия для выполнения проектно-изыскательских работ на земельных участках по объекту: «Уличные газопроводы дер. Ленское», «Уличные газопроводы дер. Волхонское», «Уличные газопроводы дер. Внуково», «Уличные газопроводы дер. Сосновка», «Уличные газопроводы дер. Орловка», «Уличные газопроводы дер. Бражниково», «Уличные газопроводы дер. Тужимово», «Уличные газопроводы х. Аникановский» Бабынинского района Калужской области согласно представленного ситуационного плана трассы газопровода, сообщает следующее.

На территории проектирования и строительства объектов газоснабжения и газификации объекты культурного наследия, включенные в единый государственный реестр объектов культурного наследия (памятников истории и культуры) народов Российской Федерации, выявленные объекты культурного наследия, зоны охраны и защитные зоны объектов культурного наследия отсутствуют.

Вместе с тем, сведениями об отсутствии на указанной территории объектов, обладающих признаками объекта культурного наследия (в т. ч. археологического), Управление не располагает.

Таким образом, для принятия Управлением решения о возможности проведения землеустроительных, земляных, строительных, мелиоративных, хозяйственных работ, работ по использованию лесов и иных работ заказчику данных работ до начала их проведения необходимо руководствоваться статьями 28, 30, 31, 32, 36, 45.1 Федерального закона от 25.06.2002 № 73-ФЗ «Об объектах культурного наследия (памятниках истории и культуры) народов Российской Федерации», пунктом 56 статьи 26 Федерального закона от 03.08.2018 № 342-ФЗ «О внесении изменений в Градостроительный кодекс Российской Федерации и отдельные законодательные акты Российской Федерации», пунктом 11 (3)

Положения о государственной историко-культурной экспертизе (далее – ГИКЭ), утвержденного постановлением Правительства Российской Федерации от 15.07.2009 № 569, предусматривающими в качестве первоочередных действий проведение и представление в Управление заключения ГИКЭ земельного участка, проводимого путем археологической разведки.

И.о. начальника управления



Н.А. Ливанова